

Análisis del Mercado Laboral: El desempleo en Bolivia por Beatriz Muriel H

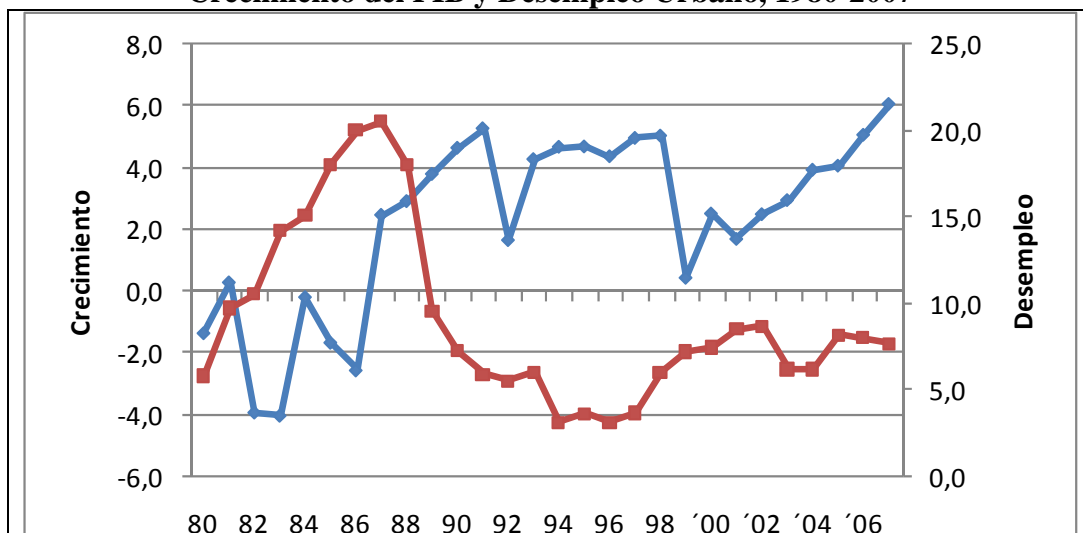
Bolivia enfrenta grandes desafíos para crear **empleos de calidad** en lo relativo a la generación de “ingresos adecuados” para el sustento familiar así como la aplicación de derechos laborales, estabilidad y seguridad. El tema laboral, sin embargo, no ha sido seriamente encarado por los varios gobiernos de turno y la dinámica privada – población y empresas - tampoco ha podido generar resultados satisfactorios en el mercado de trabajo. Surgen entonces varios cuestionamientos; entre ellos, ¿Cuales han sido las características del mercado laboral?, ¿Cómo han sido afectadas por las reformas económicas y sociales aplicadas?, ¿Cómo podría efectivamente promoverse empleos de mejor calidad?

El desafío de entender el mercado de trabajo y proponer recomendaciones de políticas que efectivamente mejoren las condiciones de la fuerza laboral no es tarea fácil debido a las estrechas interrelaciones que existen con el resto de la economía. Sin embargo, Maestrías para el Desarrollo (MpD-UCB) ha decidido encarar este reto, y actualmente se encuentra generando una serie de insumos técnicos con el deseo de poder dar aportes sustantivos al debate. En esta tarea se han acoplado la cooperación canadiense *International Development Research Centre*, financiando prácticamente la totalidad del estudio, e investigadores del Instituto de Estudios Avanzados en Desarrollo (INESAD).

El presente artículo es el primero de una serie de aproximadamente diez artículos que recogen algunos resultados interesantes de la investigación. En este marco, el primer tema relevante observado ha sido el problema del desempleo urbano.

Como era de esperar, la primera característica del desempleo en Bolivia es su carácter contracíclico; es decir, en los procesos de expansión económica la tasa ha disminuido y en los procesos de recesión o bajo crecimiento la tasa ha aumentado (ver Gráfico 1). A partir del año 2001; sin embargo, no se presenta una reversión significativa hacia un menor desempleo que debería responder a las mayores tasas de crecimiento experimentadas.

Gráfico 1
Crecimiento del PIB y Desempleo Urbano, 1980-2007



Fuente: Elaboración propia con base a datos del Instituto Nacional de Estadística

¿Cuáles son los principales factores que pueden explicar esta evolución? En primer lugar, el alto crecimiento de los últimos años se debe en buena parte a los sectores de construcción (dadas las mayores inversiones públicas) y minas y canteras; que absorben poca mano de obra en relación a otras actividades. En segundo lugar, los varios conflictos políticos y sociales durante 2002-2005 y los cambios posteriores de las reglas de juego sobre las inversiones privadas han deteriorado fuertemente el clima de inversiones y, desde aquí, la demanda por factores de producción (capital y trabajo). Finalmente, la fuerza laboral ha continuado con su crecimiento histórico introduciendo cada año más trabajadores al mercado laboral¹.

¿Quiénes son los más afectados? El Cuadro 1 muestra que son las mujeres, los calificados (que cuentan con años de estudio mayores a secundaria) y los jóvenes los que están siendo en mayor proporción desempleados. Sin embargo, este fenómeno responde al hecho de que estos estratos poblacionales tienen menos “necesidades urgentes” de generar ingresos laborales. En el caso de las mujeres, el estudio de Muriel (2005)² muestra que ellas tienen relativamente mayores grados de libertad para buscar mejores alternativas de empleo, dado que todavía en el país la responsabilidad de generar ingresos para la familia recae sobre la población masculina. Algo semejante estaría sucediendo con los jóvenes, muchos de los cuales son aún económicamente dependientes de sus padres. Finalmente, la población calificada cuenta usualmente con salarios de reserva más altos³ y pertenece a familias menos pobres, lo que también le permite una mayor holgura para buscar trabajo.

Cuadro 1
Tasa de Desempleo Urbano (*), 1989-2007
Población de 10 o más años de edad

	1989	1992	1995	1997	2000	2005	2007
TOTAL	9,6%	5,5%	3,4%	4,4%	7,7%	7,8%	8,2%
Hombres	9,9%	5,5%	3,1%	4,5%	6,7%	6,7%	6,8%
Mujeres	9,1%	5,6%	3,7%	4,4%	9,1%	9,2%	10,0%
TOTAL (**)	9,1%	5,4%	3,2%	4,5%	7,2%	7,0%	7,4%
No calificada	8,6%	5,1%	2,5%	3,3%	7,5%	6,0%	5,1%
Calificada	9,9%	6,0%	4,0%	5,4%	6,6%	9,3%	11,4%
TOTAL	9,6%	5,5%	3,4%	4,4%	7,7%	7,8%	8,2%
De 10 hasta 18 años	17,2%	7,2%	4,3%	6,1%	13,8%	17,7%	18,0%
De 19 hasta 25 años	17,3%	8,6%	5,8%	8,4%	14,1%	11,0%	19,4%
De 25 hasta 64 años	6,9%	4,7%	2,7%	3,5%	5,8%	6,2%	5,5%
65 o más años	8,3%	2,9%	3,1%	1,9%	2,8%	5,6%	2,4%

Fuente: Elaboración propia con base a información del Instituto Nacional de Estadística –Encuestas de Hogares

Notas: (*) Información para las ciudades capitales excluyendo Cobija e incluyendo El Alto

(**) Considera solamente la población de 19 o más años de edad: La población "No calificada" es aquella con secundaria completa (12 años) y la "Calificada" con años de estudio que superan la secundaria

Tasa de Desempleo Abierto = Población Desocupada / Población Económicamente Activa

En contraste, las personas que tienen “necesidades urgentes” de generar ingresos laborales - en especial varios hombres adultos y no-calificados – estarían más dispuestos a entrar a las filas de la población ocupada aunque los oficios no sean los óptimos. En este sentido, se estaría ocultando la dimensión verdadera de la problemática del desempleo, mostrando que el verdadero desafío no es generar fuentes de trabajo sino **empleos de calidad**.

¹ El lector que desee mayor información que sustente tales afirmaciones puede contactarse directamente con la autora del artículo.

² Muriel, H. B. (2005), “Female Labor Market Conditions in Urban Bolivia”, Working Paper MpD 003/2005.

³ Es decir esta población está menos dispuesta a aceptar un empleo con un salario bajo por la misma valoración que tiene sobre sus habilidades.